



GST
海湾
中国驰名商标

独立式光电感烟火灾探测报警器

Ver.1.02, 2012.10

一、概述

JTY-GF-GSTN701 独立式光电感烟火灾探测报警器(以下简称报警器)能够探测火灾时产生的大量烟雾,及时发出报警信号。报警器采用光电感烟器件及优良的生产工艺,工作稳定,外形美观,安装简单,无需调试,可广泛用于网吧、歌舞厅、咖啡厅、休闲厅、住宅等场所进行火灾安全监测。报警器内置蜂鸣器,报警后发出强烈的声响,同时具有消音功能。报警器采用2节AA 1.5V碱性LR6电池,耗电极微,持续工作时间可长达3年。

二、技术特性

1. 电源:2节AA 1.5V碱性LR6电池,可使用约3年左右
2. 指示灯:红色,正常工作时约每45秒闪烁一次
3. 报警声响>80dB
4. 保护面积:60m²~100m²具体参数应以《火灾自动报警系统设计规范》(GB 50116)为准
5. 使用环境:温度:-10℃~+55℃
相对湿度≤95%,不凝露
6. 外形尺寸:直径120mm,高58mm(带底座)
7. 壳体材料和颜色:ABS象牙白
8. 重量:181g(不带底座)
9. 安装孔距:50mm~74mm
10. 执行标准:GB 20517-2006

三、安装与布线

1. 布局说明

在相互独立的每个房间至少安装一只报警器。位置图如图1所示。

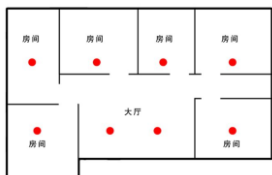


图1

2. 安装位置

1) 适宜的安装位置

要想获得最快的探测速度,报警器的安装位置很重要。最佳位置应在房顶的中间,在这一位置,报警器离房间的各个位置都最近。

- 安装于房顶时:报警器的边缘应距任何一面墙壁至少50cm。
- 安装于倾斜或人形的屋顶上时:报警器应与屋顶保持一定的距离。当坡度小于30°时,距离0.2m为宜,大于30°则以0.3m~0.5m为宜。

2) 应避免的安装位置及环境

如果报警器的位置安装不当,就有可能产生误报警。因此,不要把报警器安装在如下或具有类似环境条件的位置。

- 经常会产生可燃烟雾颗粒的场所。如厨房;有汽车产生的可燃废气的车库;接近火炉、热水器或燃气、暖气的位置。**报警器应安装在离经常产生可燃烟雾颗粒的厨房或其它场所至少6m的位置。**
- 来自上述场所的气流通过的位置。
- 特别潮湿的地方或在有淋浴喷头的浴室附近。因为潮湿空气会进入迷宫产生水蒸气,冷却后形成凝露导致误报警。**将报警器安装在离浴室至少3m的位置。**
- 极冷或极热的环境,温度的升高或降低可能达到报警器正常工作的温度范围以外。**报警器正常工作的温度范围为-10℃~55℃。**
- 灰尘很多的场所。灰尘会在报警器的迷宫内堆积使之过于灵敏,或堵住报警器的开口使之不能正常感应烟雾。
- 接近新风出入口或风速过快的位置。空调、暖气、风扇及新风的出入会将烟雾吹离报警器从而影响到它的探测效果。
- 在尖顶房间的上部或房顶或墙壁角落处的闭塞空间。不流动的空气会阻止烟雾到达报警器。
- 接近荧光灯具的地方。荧光灯具产生的电磁干

扰有可能引起误报警。应在距离这种灯具至少 1.5m 的位置安装报警器。

警告：不要断开电池电源来清除误报警，应按**自检按键**消音并打开窗户或向报警器附近吹风消除烟雾。空气中的烟雾完全消失后，报警器会自动停止报警。不要站在报警器附近，因为报警器是为紧急情况下提醒人设计的，它的报警声音很大，在近距离长时间听这种声音会影响您的听力。

3. 安装方法

注意：新的建筑在装修及其它可能产生灰尘的工序完成、房间打扫干净前，不要安装报警器。

1) 检查

安装前应首先检查报警器外壳是否完好无损，标识是否齐全。

2) 安装

警告：报警器的安装必须符合当地的电气安装规程，不遵守这些规定可能会造成人员伤亡和财产损失。

- 用两只 $\phi 6$ 膨胀螺钉将底座固定在屋顶上。
- 将报警器侧壁小凸棱处对准底座上“start”箭头所指处，并按旋转箭头指示方向旋转，即可将报警器安装在底座上。



图 2

3) 测试

报警器有一个蜂鸣器和一个按钮及一个红色指示灯。接上电池后，按下报警器测试按钮并保持（如图 3 所示），蜂鸣器发出报警声，同时指示灯快速闪亮。松开测试按钮，报警器恢复到正常工作状态。测试按钮能模拟实际烟雾进入报警器的状态。



图 3

四、作用与功能说明

1. 报警器的作用

报警器设计为当烟雾进入迷宫时报警。它不能感应可燃气体、温度或火焰。

报警器能监测周围空气，当发现烟雾时，启动内置的蜂鸣器，在火灾蔓延前为您提供宝贵的撤离时间。只有按本说明书的规定布置、安装和正确维护时，报警器才可能提供早期报警。

注意：报警器只适用于单个区域，即只能用于独立住宅或建筑的一个单元。在公寓式建筑中，如果报警器安装在单元外部，如门厅、走廊、大厅、地下室或其它单元内，则不会对单元内部提供早期报警。在这样的建筑中，每个单元都应安装独立的报警器。

2. 报警器的主要功能

- 1) 报警测试功能：报警器接入电源后即可正常工作，指示灯约 45 秒左右闪烁一次。按下测试按钮，蜂鸣器发出报警声，同时指示灯快速闪亮；松开测试按钮，报警器恢复正常工作状态。
- 2) 报警功能：当报警器周围烟雾达到一定浓度时，蜂鸣器发出报警声，同时报警器指示灯随报警声快速闪亮。当烟雾消失后，报警器可自动恢复。
- 3) 消音功能：当报警器报警发生时，报警器发出的报警声可通过测试按钮消音，大约 60S 后报警器自动恢复正常。
- 4) 电源欠压提示功能：报警器具有电池电压检测功能，当供电电池电压低于 2.7V 后，报警器同时发出短促的“嘀”声音及发光指示，蜂鸣器约 22 秒左右鸣叫一次，即报电池欠压故障，此时应即时更换电池。
- 5) 灵敏度降低提示功能：当报警器灵敏度降低时，报警器在两次指示灯闪亮中间时刻发出短促的“嘀”声音。

- 6) 灵敏度漂移补偿功能：随着迷宫里灰尘的堆积，灵敏度会进行相应的补偿，可有效延长报警器的清洁周期。
- 7) 迷宫脏提示功能：当报警器迷宫脏时，报警器蜂鸣器约 22 秒左右连续发出 1 次短促的“嘀”声音。

3. 报警器的局限性

没电时报警器不会工作。报警器采用电池供电，在没有电池、电池电能耗尽或电池安装不正确时报警器不会报警。

如果火灾产生的烟雾不能到达报警器，则不会报警。例如：在烟囱中、墙体内、房顶处或关闭的门的另一面发生的火灾。

报警器不会感应到另外一个楼层的烟雾。例如：二楼的报警器不会感应到一楼或地下室的烟雾。因此，应在房间的每一层均安装报警器。

报警器的蜂鸣器声音符合或超过现行的相应标准的要求。

五、故障分析与排除

1. 上电后就报警

- 确定室内无较大烟尘及水蒸汽等；
- 报警器处于不稳定状态，按下测试按钮再松开，使报警器恢复正常工作；
- 如果排除上面两种情况后，报警器仍无法正常工作，请将报警器退回维修（见“报警器的退回”）。

2. 按下测试按钮不报警

- 检查电池是否电力充足，可以用更换新电池的方法验证；
- 如不是上述情况，请将报警器退回维修。

六、维修和保养

1. 报警器在安装好并投入使用后，每周需按下测试按钮对报警器进行测试，若发现故障，应及时与当地的经销商联系获得技术支持或进行退回维修。
2. 正常环境下，电池使用寿命约 3 年左右，但高温、高湿等恶劣环境将缩短使用时间；当报警器报电池欠压故障时，请及时更换电池；更换电池的型号：2 节 AA 1.5V 碱性 LR6 电池。

注意：采用规定的电池，用其它电池将可能损坏报警器。

3. 更换电池步骤（见图 4）

- 用一字螺丝刀将电池盖打开；
- 将电池从电池仓内轻轻取出；

- 换上两节新电池；
- 将电池盖扣上（可用手向内侧顶卡钩以便于扣盖）；

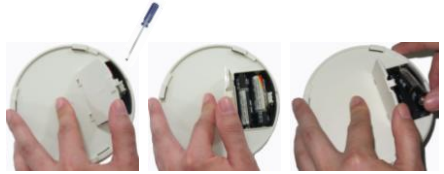


图 4

注意：更换电池后，需按下测试按钮对报警器进行测试，以确定报警器能够正常工作。

4. 报警器使用一段时间之后或是在房屋装修完成前安装的，则可能由于迷宫内的灰尘堆积而使灵敏度提高，导致误报警或有较少烟雾就会启动。如果发生上述情况，请及时与当地的经销商联系获得技术支持，若确定为迷宫灰尘堆积造成的，需将报警器退回进行清洁。
5. 如报警器灵敏度降低时，报警器在两次指示灯闪亮中间时刻发出短促的“嘀”声音，即报警器发生故障，请不要自行修理，否则我们不负保修责任。请参阅“报警器的退回”一章，用户可通知海湾公司或在当地的经销商，我们会尽快为您处理。
6. 建议每 10 年更换一次报警器。

警告：

- 不要用任何明火测试报警器。这样会点燃并损坏报警器甚至失火。测试按钮是根据相应标准的要求设计的，用于精确模拟烟雾状态并测试报警器的功能。
- 不要覆盖、粘贴或堵住报警器的开口。这些开口是用于空气流通的，以便报警器能够对周围的空气进行取样。
- 建议在进行土建施工、装修或其它会产生灰尘的活动完成后再次安装报警器，以防止灰尘进入报警器内部；若在报警器正常运行过程中进行上述活动，建议先卸下报警器，但必须通知有关管理部门。
- 如果不对报警器定期进行清洗，会导致误报警。灰尘堆积对光线的散射类似于烟雾的进入，如果灰尘积累过多，报警器就可能在没有火灾发生的情况下报警。

七、报警器的退回

如果您的报警器有问题，请按下述步骤处理：

1. 在安装位置上取下报警器。
2. 断开电池电源，取出电池。
3. 小心包装报警器（生产厂对邮寄中发生的后续损坏不负责任），退回生产厂家。请附上详细的故障情况说明及安装日期。